

BEDIENUNGSANLEITUNG

Spundmax 2.0

Deutsch



MICHAEL RÖMMELT

Kellereimaschinen
Edelstahlbehälter
Kunststoffbehälter



Bitte lesen Sie diese Bedienungsanleitung sorgfältig vor der Inbetriebnahme.

Haftungsausschluss

Der **Spundmax 2.0** dient ausschließlich der Desinfektion von Fässern und Tanks!

Jegliche Haftung für Sach- oder Personenschäden, die darauf zurückzuführen sind, dass das Gerät entgegen den nachfolgenden Hinweisen eingesetzt und genutzt wird, ist ausgeschlossen.

Auspacken und Kontrolle

Kontrollieren Sie zuerst den Packungsinhalt auf Vollständigkeit. Im Lieferumfang des Gerätes befinden sich:

- Spundmax 2.0
- Universal O3 Eintragsystem mit Schläuchen
- Timer
- Bedienungsanleitung

Prüfen Sie das Gerät auf äußere Schäden.

Sicherheitsinformation

Das Gerät darf nur von autorisiertem Personal geöffnet werden.

Bitte benutzen Sie dieses Gerät nur in gut belüfteten Räumen und sorgen Sie dafür, dass bei längeren Betriebszeiten sich keine Personen, in der Umgebung des Generators befinden.



NIEMALS DAS GERÄT ÖFFNEN – HOCHSPANNUNG !

NIEMALS DIE AUSSTRÖMENDE LUFT DIREKT AM OZONAUSGANG EINATMEN !

DARF NICHT IN DIE HÄNDE VON KINDERN GELANGEN !

Der Spundmax 2.0 ist nur für den Betrieb im Innenbereich ausgelegt.

Setzen Sie das Gerät weder Regen noch Nässe aus.

Sollte der Spundmax mit Flüssigkeit, extremen Temperaturen oder aggressiven Gasen in Kontakt kommen, ziehen Sie den Netzstecker heraus und lassen das Gerät von qualifiziertem Personal prüfen, bevor Sie es weiter verwenden.

Vor dem Gebrauch ist darauf zu achten, dass das Gerät Raumtemperatur hat, um mögliche Kondensat Bildung zu vermeiden.

Achten Sie darauf das Ein/Ausgang des Spundmax 2.0 frei sind.

Achten Sie auf festen Stand des Gehäuses während des Betriebs

Entfernen von Teilen oder das Öffnen des Spundmax 2.0 durch nicht autorisiertes Personal führt zum Verfall der Gewährleistung und Garantie.

Benutzen Sie ausschließlich die von GeD freigegebenen Materialien wie Schläuche, Verbindungen usw.

Sobald Sie einen unangenehmen Geruch in der Umgebungsluft wahrnehmen, schalten Sie das Gerät bitte umgehend aus, und verlassen Sie sofort den Raum, bis der Ozongeruch vollständig verschwunden ist. (ca. 1 Stunde)

Sicherheitsbestimmungen für den Betrieb von Ozongeneratoren in geschlossenen Räumen

Für den Betrieb innerhalb der Bundesrepublik Deutschland müssen die Richtlinien der deutschen Berufsgenossenschaft (ZH 1/474) beachtet werden. Für den Betrieb außerhalb der Bundesrepublik Deutschland sind die jeweils am Einsatzort geltenden nationalen Vorschriften und Regelungen zu beachten.

O₃ ist ein giftiges Oxidationsmittel und hat sich als gefährlich und gesundheitsschädlich erwiesen. Es müssen Vorkehrungen getroffen werden, um ein unkontrolliertes Freisetzen dieses Gases zu verhindern.



Ozon darf nicht eingeatmet werden !

Hinweise zum MAK-Bereich Ozon:

MAK-Werte sind berufsgenossenschaftlich definierte Höchstwerte zur **Maximalen Arbeitsplatz Konzentration (MAK)**. Der zulässige definierte Mittelwert bei Ozon (über 8 Std.) liegt bei $0,2 \text{ mg/m}^3 = 200 \text{ } \mu\text{g/m}^3 = 0,1 \text{ ppm} = \mathbf{1MAK}$.

Wichtig: Bitte beachten Sie die jeweils nationalen Gesetze/Verordnungen, Unfallverhütungsvorschriften sowie die Sicherheitsmerkmale für den Betrieb von Ozon-/Plasmafeldgeneratoren in geschlossenen Räumen.

Zu treffende Vorkehrungen:

- Bei jedem Einsatz des Spundmax muss eine ausreichende Frischluftzufuhr bzw. eine effektiver Luftabzug gewährleistet sein. Der menschliche Geruchssinn geht schon nach kurzer Ozoneinwirkung vorübergehend verloren !

Im Fall von:

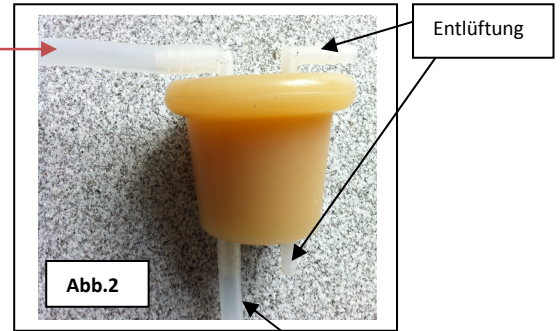
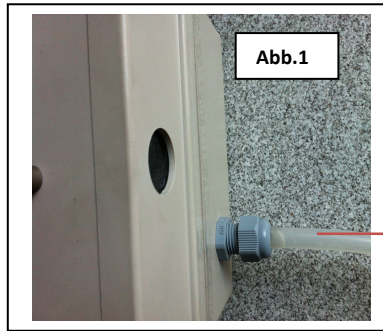
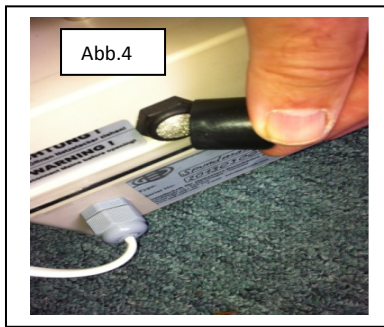
- Augenreizung, Schwindelgefühl oder starkem Hustenreiz
- Atemnot und Schmerzen bei tiefem Einatmen

begeben Sie sich sofort in medizinische Behandlung

Aufstellen des Ozongenerators

Der Ozongenerator benötigt eine Stromversorgung von 230V, 50Hz. Die Netzverbindung durch das Einstecken des Netzsteckers bzw. das Einschalten der Stromversorgung sollte aus Sicherheitsgründen erst unmittelbar vor der Inbetriebnahme erfolgen!

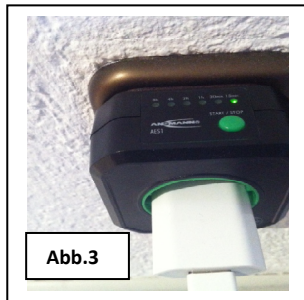
Inbetriebnahme / Betrieb



Verbinden Sie den Spundmax 2.0 **Abb.1** mit dem Eintragsystem **Abb.2**, stecken Sie dieses oben in die Öffnung von Fass oder Tank.

Entfernen sie die Schutzkappe vom Ansaugfilter **Abb. 4**

Dann Netzstecker in den Timmer stecken um das Gerät durch drücken der Starttaste **Abb.3** am Timmer (2 Sec.)in Betrieb zunehmen, jedes weitere Drücken verdoppelt die Einschaltzeit. **Abb. 5** Betriebsanzeige.



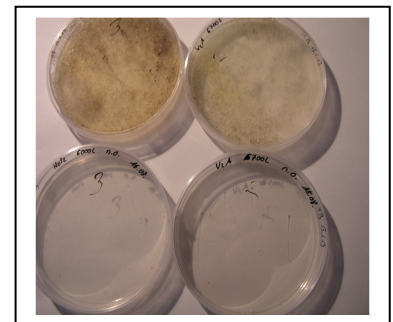
Nach kurzer Aufwärmzeit in Abhängigkeit von Umgebungstemperatur und Luftfeuchtigkeit ist der Spundmax 2.0 Betriebsbereit.

Behandlungszeiten bei trockener oder nasser Innenseite

Barriquefass **15 Minuten**

Holzfaß bis 6000 L **30 Minuten**

Edelstahltanks bis 6700 L **30 Minuten** Die Zeitangaben wurden im Praxistest ermittelt



Wartung und Pflege

Nach dem Gebrauch verschließen Sie den Luftansaugfilter **Abb. 4** und den Schlauchstutzen **Abb.1**

Lagern Sie den Spundmax 2.0 immer trocken und staubfrei.

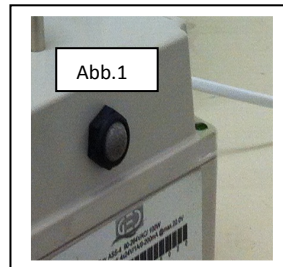
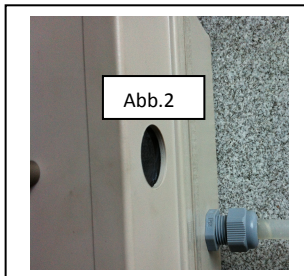
Reinigen Sie das Gerät niemals unter fließendem Wasser oder einem zu nassen Tuch. Nach Möglichkeit, ein leicht feuchtes Tuch zur Reinigung benutzen und scharfe Reinigungsmittel vermeiden.

Nach längerem Gebrauch kontrollieren Sie bitte die Schläuche und das Gerät auf Undichtigkeiten, Schäden etc. Im Zweifelsfalle tauschen Sie die Schläuche bitte aus.

Überprüfen Sie nach jedem Betrieb ob sich Staub oder Verschmutzungen am Lufteinlass auf der Rückseite **Abb.1** gesammelt haben. Dieser ist regelmäßig zu entfernen, da sonst die Geräteleistung stark beeinträchtigt ist.

GeD empfiehlt eine Jährliche Wartung durch den Hersteller, somit ist immer eine volle Funktionsfähigkeit gewährleistet.

Eine Wartung wird ebenfalls fällig wenn sich das Kontrollfenster **Abb.2** von Orange auf Glasklar verfärbt.

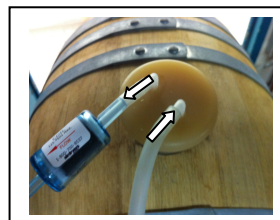


Technische Daten

Gerätename:	Spundmax 2.0
Leistung:	Behälter bis 6700 L Inh.
Anschluss:	AC 220-240V 50 Hz
Leistungsaufnahme:	max. 12 Watt
Opt. Betriebstemperatur:	20°C
Abmessungen:	186x146x110 mm inkl. Luftaufbereitung
Gehäuse:	ABS Grau / IP 65

Option.

Aktivkohlefilter beseitigt evtl. austretendes Rest O3



Hersteller GeD mbH; www.ged-mbh.com

Diese Veröffentlichung ersetzt alle vorhergehenden. Kein Teil dieses Informationsträgers darf in irgendeiner Form ohne unsere schriftliche Genehmigung reproduziert oder Verwendung elektronischer Systeme verarbeitet, vervielfältigt oder verbreitet werden. Alle Rechte vorbehalten. Technische Änderungen vorbehalten. Preisänderungen vorbehalten. Konstruktionsveränderungen im Interesse einer laufenden Produktverbesserung sowie Form-/Farbveränderungen bleiben vorbehalten. Dieser Informationsträger wurde in der gebotenen Sorgfalt erarbeitet. Wir übernehmen keinerlei Haftung für Fehler oder Auslassungen.



MICHAEL RÖMMELT

**Kellereimaschinen
Edelstahlbehälter
Kunststoffbehälter**

**Hauptstr. 42
97258 Gollhofen**

**Tel. 09339/98 88 11-0
Fax 09339/98 88 11-1
eMail: info@roeha-online.de
www.roeha-online.de**